

Koersdocument circulaire economie

Oldenzaal gaat circulair



Gemeente
Oldenzaal

november 2024

Voorwoord

De wereld verandert snel en we merken steeds meer dat onze huidige manier van leven niet duurzaam is. Veel producten worden gemaakt, gebruikt en daarna weggegooid. Dit veroorzaakt **afval** en **verspilt waardevolle grondstoffen**. Daarom moeten we nadenken over hoe we onze economie anders kunnen inrichten. De circulaire economie biedt een oplossing.

In opdracht van de gemeenteraad heeft het college een visie ontwikkeld voor de **transitie naar een circulaire economie**. Deze visie biedt een toekomstgericht perspectief, waarin afval wordt geminimaliseerd en materialen zo lang mogelijk in omloop blijven.

In een circulaire economie proberen we producten en materialen zo lang mogelijk te gebruiken. Dit bereiken we door bijvoorbeeld **hergebruik, reparatie en recycling** toe te passen. Dit helpt niet alleen het milieu, maar biedt ook kansen voor nieuwe banen en innovaties.

Deze visie laat zien hoe we **stap voor stap** naar een circulaire economie kunnen gaan. We moeten samenwerken: bedrijven, overheden en burgers.

Iedereen kan een bijdrage leveren.

We beseffen dat de overgang naar een circulaire economie niet gemakkelijk is en tijd kost, want het is noodzakelijk om onze planeet leefbaar te houden voor toekomstige generaties. Deze visie geeft richting aan hoe we die toekomst samen kunnen vormgeven.

We nodigen iedereen uit om mee te denken en mee te doen.

Samen kunnen we een verschil maken voor een duurzame en gezonde toekomst.

Maaïke Rödel - wethouder



Samenvatting

De gemeente Oldenzaal heeft de ambitie om in 2050 volledig circulair te zijn als het gaat om het gebruik van materialen en grondstoffen. Dit betekent dat er geen afval meer is en alle materialen en dat we producten zoveel mogelijk te hergebruiken. Het streven is om de kringloop van grondstoffen te sluiten, zodat waardevolle grondstoffen behouden blijven voor toekomstige generaties.

Als belangrijke tussenstap wil de gemeente in 2030 het gebruik van niet-hernieuwbare grondstoffen met 50% hebben verminderd. Dit doel sluit aan bij landelijke en internationale doelstellingen om grondstoffenschaarste en milieuschade tegen te gaan.

Daarnaast heeft de gemeente Oldenzaal samen met de Twentse gemeenten (regio Twente) de ambitie dat vanaf 2035 alle grondstoffen en materialen die in gemeentelijk bezit of onderhoud zijn, periodiek op hun marktwaarde worden beoordeeld. Dit is een ambitie die alle Twentse gemeenten hebben omarmd.

Op gemeentelijk niveau onderscheiden we vijf invalshoeken voor het ontwikkelen van beleid om onze bovenstaande circulaire ambities te realiseren. Twee van deze invalshoeken richten zich op inwoners, bedrijven en organisaties in onze stad, terwijl de andere drie specifiek betrekking hebben op onze interne gemeentelijke organisatie. De invloed van de gemeenten is op hoofdlijnen verdeeld in drie

doelgroepen: de gemeente, inwoners en ondernemers. Omdat de invloed op circulariteit sterk verschilt, ligt de nadruk van de doelen en bijbehorende strategieën niet overal op dezelfde plek.

Focus

De visie biedt richting en focus voor de gestelde doelen en ambities, maar heeft nog geen financiële gevolgen. Dat betekent dat de opgenomen uitgangspunten, waar nodig en mogelijk, worden meegenomen in de integrale afwegingen die gemaakt worden bij projecten en processen.

Regionaal en Oldenzaals actieplan

De volgende stap in dit proces is het verder ontwikkelen en uitwerken van een Regionaal Actieplan. Dit plan zal specifieke strategieën, doelstellingen en acties bevatten om de principes van de circulaire economie te bevorderen en in de regio te implementeren. Het is een belangrijke stap dat we hiermee de intenties en ambities van de regionale CE-koers omzetten in praktische maatregelen en initiatieven.

Na vaststelling van het regionale actieplan, is de volgende stap het opstellen van een Oldenzaalse actieplan. De basis van het Oldenzaalse actieplan is gelegd in het regionale actieplan. Het Oldenzaalse actieplan is van belang om bij te dragen aan het tijdig behalen van de doelen zoals beschreven in deze Oldenzaalse visie.

Samenwerking

Deze visie markeert het begin van een proces waarin de gemeente samen met inwoners, bedrijven en andere belanghebbenden stap voor stap toewerkt naar een circulaire economie. Het beleid wordt aangepast op basis van nieuwe inzichten en ontwikkelingen. Samen werken we aan een toekomst waarin grondstoffen beter worden benut, verspilling wordt geminimaliseerd en de impact op het milieu drastisch wordt verminderd. Dit vraagt om samenwerking, innovatie en een lange-termijn commitment van alle betrokkenen.



Inhoudsopgave

Voorwoord	<u>1</u>
Samenvatting	<u>2</u>
Inleiding	<u>4</u>
1. Wat is een circulaire economie?	<u>7</u>
2. Doelen en ambities	<u>10</u>
3. Oldenzaal gaat circulair	<u>14</u>
4. De invalshoeken	<u>18</u>
5. Hoe nu verder?	<u>25</u>



Inleiding

Voor u ligt het Oldenzaalse koersdocument circulaire economie (CE). De basis van dit document is gelegd in de regionale koers CE. De regionale koers is in februari door alle Twentse gemeenten en in september dit jaar ook door het college van Oldenzaal vastgesteld. De volgende stap is dat de koers CE verder uitgewerkt wordt in een regionaal- en in een Oldenzaals actieplan.

In het raadsprogramma 2022-2026 ‘Samen vooruit, juist nu’ en in de programmabegroting 2024 staat beschreven dat een regionale en een Oldenzaalse visie op circulaire economie wordt ontwikkeld. Door het vaststellen van deze koers wordt hiermee invulling aan gegeven.

Om een breed gedragen koers te ontwikkelen en vast te stellen wat er in de koers CE moet worden opgenomen, zijn we in gesprek gegaan met de raad. Dit jaar zijn twee werksessies georganiseerd, die in februari en oktober dit jaar hebben plaatsgevonden.

Tijdens deze sessies is uitgebreid stilgestaan bij de betekenis van de circulaire economie en de vaststelling van ambities op verschillende niveaus, zowel lokaal, regionaal als nationaal. Hierbij is aandacht besteed aan welke rol de gemeente kan spelen in het faciliteren van bedrijven, inwoners en andere partners in de overgang naar een circulaire economie.

Al snel werd duidelijk dat de invloed van de gemeente op bepaalde gebieden, zoals marktdynamiek, beperkt is. Daarom moet duidelijk worden welke rol en taak de gemeente heeft en bepalen waar niet of juist wel de prioriteit (focus) aangegeven moet worden. Dit vraagt om strategische keuzes en samenwerking met intern en externe partijen.

Tijdens beide werksessies werd benadrukt dat er behoefte is aan een routekaart om de circulaire ambities te bereiken. De input die we tijdens deze sessies hebben ontvangen, is verwerkt in dit koersdocument en komen terug in hoofdstuk 3 en 4.

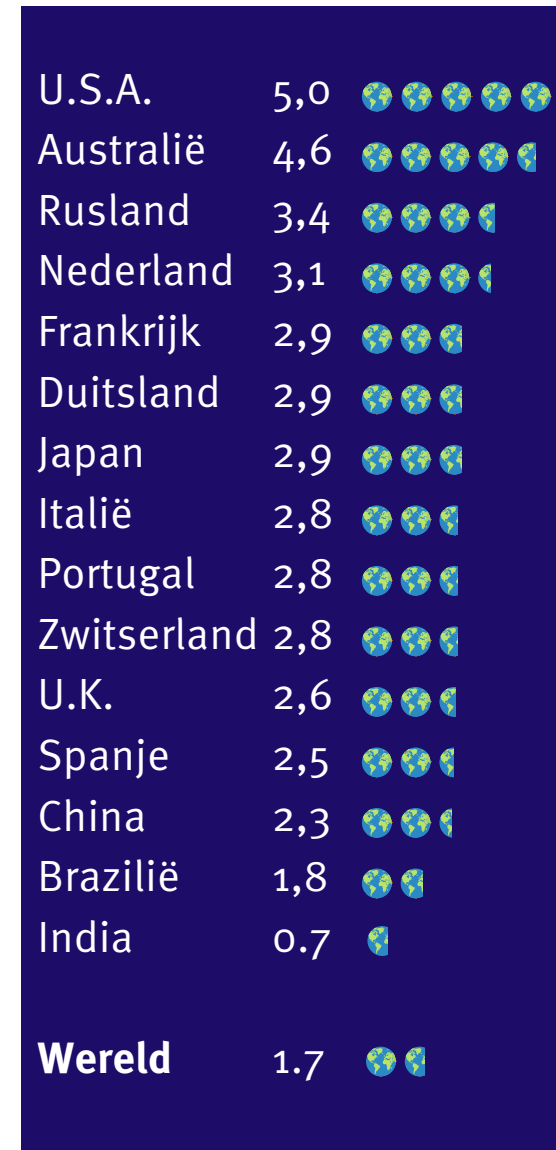


Noodzaak van een circulaire economie

Op dit moment leven we in een overwegend lineaire economie. Dat betekent dat we grondstoffen gebruiken, vermaken tot een product en uiteindelijk storten of verbranden als het product geen doel meer heeft en afval is geworden. Hierdoor verliezen we veel van onze kostbare grondstoffen en richten we milieuschade aan. Tevens groeit de wereldbevolking ieder jaar en daarmee de vraag naar grondstoffen. Deze ontwikkeling en de eindigheid van grondstoffen, zorgt voor schaarste en uiteindelijk zelfs het opraken van grondstoffen. Om welvaart en welzijn ook in de toekomst te waarborgen, is een circulaire economie noodzaak.

Als we op deze manier doorgaan, hebben we enkel als Nederland al 3.1 aardes nodig om de behoeftes te vervullen (zie figuur 1).

Een circulaire economie (ook wel kringlooeconomie) betekent dat we het systeem zó veranderen dat zoveel mogelijk spullen en grondstoffen kunnen worden hergebruikt. Bewustwording en daarmee gedragsverandering is een belangrijke rode draad van circulaire economie.

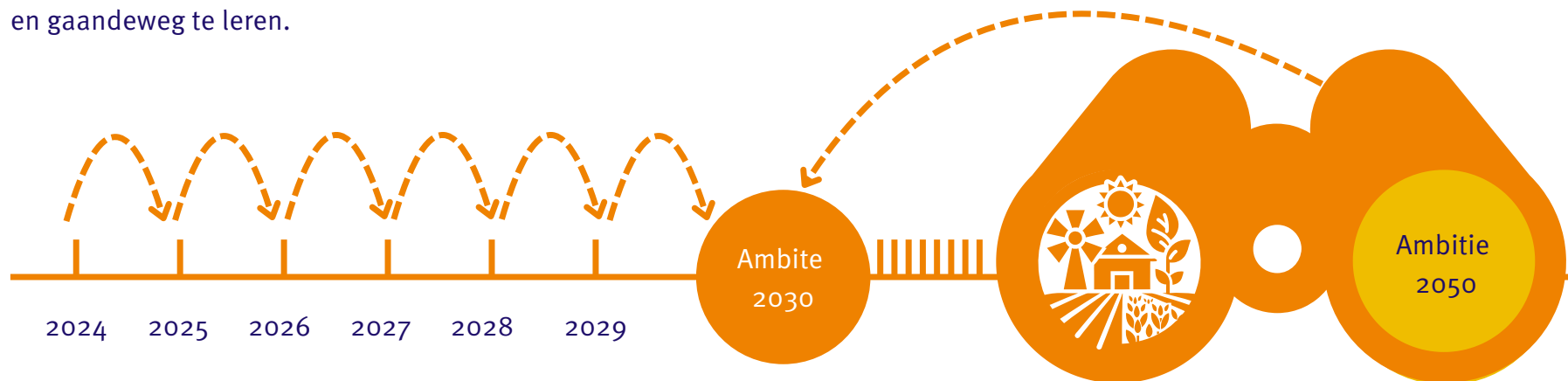


Figuur 1: Verbruik grondstoffen per land

Er is dus een steeds grotere behoefte aan een circulaire economie, maar tot op heden was in Oldenzaal nog geen koers op dit onderwerp. In dit document wordt de koers duidelijk die Oldenzaal de komende jaren gaat volgen om een circulaire economie na te streven. Deze koers is een momentopname, gebaseerd op de kennis die op dit moment beschikbaar is, terwijl het beleidsveld nog volop in ontwikkeling is. Het opstellen van de koers en het daaruit volgende actieplan is een onderdeel van een proces dat we samen gaan doormaken. Het is daardoor van belang om te gaan doen en gaandeweg te leren.

Op weg naar een circulaire toekomst

Het doel van Nederland is om tegen 2050 volledig circulair te zijn, zoals afgesproken in het klimaatakkoord van Parijs. Als tussenstap streven we ernaar om tegen 2030 het gebruik van primaire grondstoffen met de helft te verminderen (zie figuur 2).

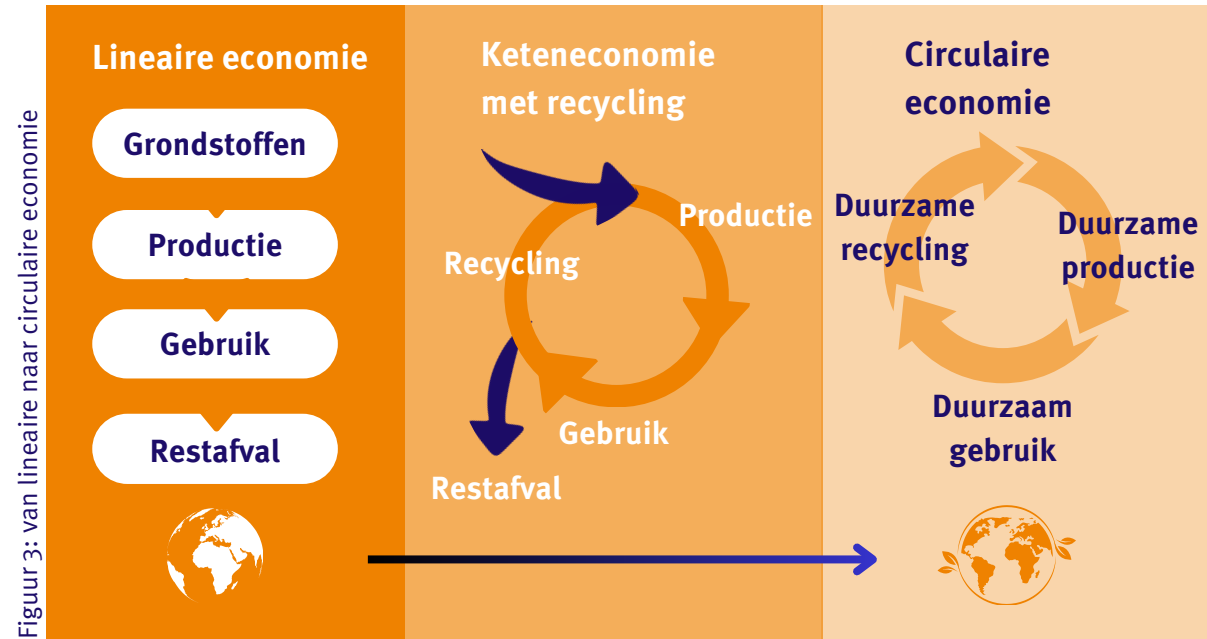


Figuur 2: tijdlijn circulaire economie

1. Wat is een circulaire economie?

*Van afval naar waarde:
de cirkel draait door*

Het is goed om te weten wat er precies bedoeld wordt met de term circulaire economie, zodat er geen verwarring kan ontstaan wat er wel of niet onder valt. In Oldenzaal gebruiken we de onderstaande definitie.



Definitie van Circulaire Economie

Een circulaire economie is een systeem waarin we zo min mogelijk afval maken en materialen zo efficiënt mogelijk gebruiken. Dit doen we door producten zo lang mogelijk te gebruiken, ze te hergebruiken, te recyclen en te repareren.

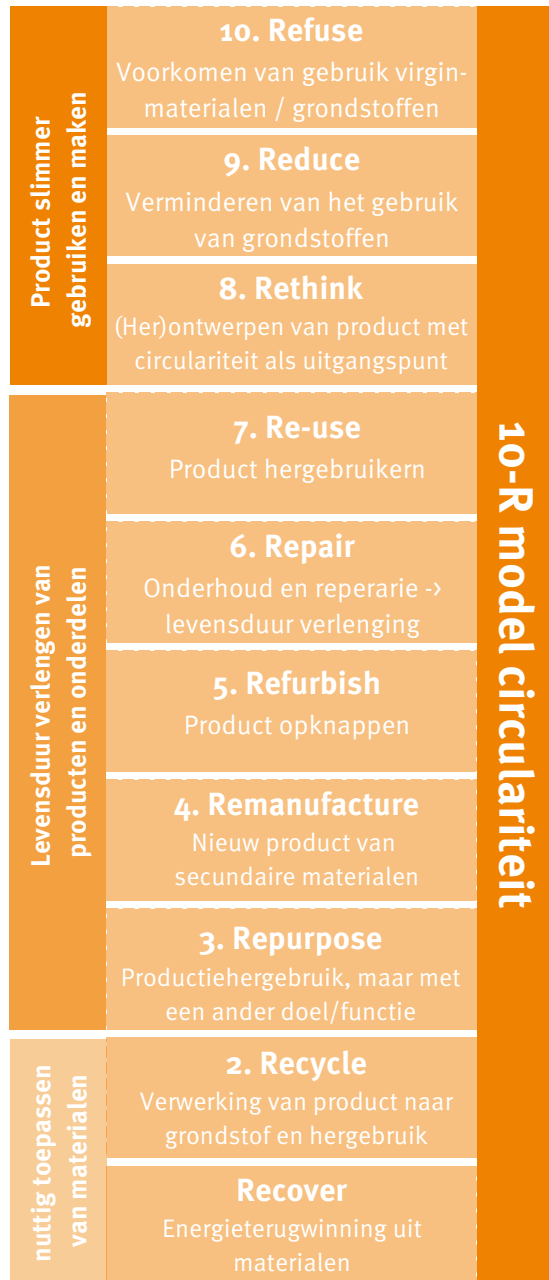
In plaats van het traditionele lineaire model waarin producten worden gemaakt, gebruikt en vervolgens weggegooid, streeft een circulaire economie naar een gesloten kringloop waarin materialen continu worden hergebruikt en gerecycled. Dit draagt bij aan duurzaamheid en het verminderen van de druk op natuurlijke hulpbronnen en het milieu.

In een lineaire economie worden steeds nieuwe (virgin) grondstoffen ingezet voor de productie van goederen. Als deze gebruikt zijn, ontstaat er (rest)afval waarmee alle waarde teniet gedaan wordt. Het systeem gaat er vanuit dat de aarde een onuitputtelijke bron van grondstoffen is met een oneindig gebruik van die middelen.

Binnen de circulaire economie geldt de aarde als kwetsbaar systeem waar natuurlijke grondstoffen op kunnen raken. Met dit uitgangspunt wordt in de circulaire economie geprobeerd om zo min mogelijk grondstoffen te gebruiken.



Figuur 5: 10-R model



1.1 Het 10-R-model

Het 10-R-model is een circulair model waarin gekeken is naar het sluiten van grondstoffen kringlopen. Hierin wordt gekeken naar de fasen van voor, tijdens en na het gebruik. De afbeelding is weergegeven onder de beschrijving van de fasen.

Vóór de gebruiksfase

De stap naar circulariteit wordt gezet door ieder product met hergebruik als uitgangspunt te ontwerpen, het gebruik van grondstoffen te verminderen of zelfs helemaal voorkomen. De mate van circulariteit wordt groter als vòòr het gebruik al goed is nagedacht over het hergebruiken van grondstoffen. Hoe hoger op de R-ladder, des te lager is het grondstofgebruik.

Tijdens de gebruiksfase

Vervolgens is het doel om de levensduur van de gebruikte producten en onderdelen zo lang mogelijk op te rekken. Dit kan door producten te hergebruiken, te onderhouden en repareren (denk aan de zogenaamde repair cafés), te renoveren of op te

knappen. Met het reviseren worden er nieuwe producten van oude producten en materialen gemaakt. Tenslotte kan een bestaand product met een ander doel hergebruikt worden.

Na de gebruiksfase

Als het product of de onderdelen ervan niet meer als dusdanig inzetbaar zijn, dan kom je in de laatste fase terecht. De materialen uit het product worden zo nuttig mogelijk ingezet door middel van recycling. De materialen worden verwerkt tot grondstoffen met dezelfde of liever nog hoogwaardige kwaliteit dan het oorspronkelijke grondstof. Als dat niet mogelijk is, dan is de laagste trede en dus het minst circulair. Namelijk het verbranden van gebruikte materialen met energieteerugwinning.



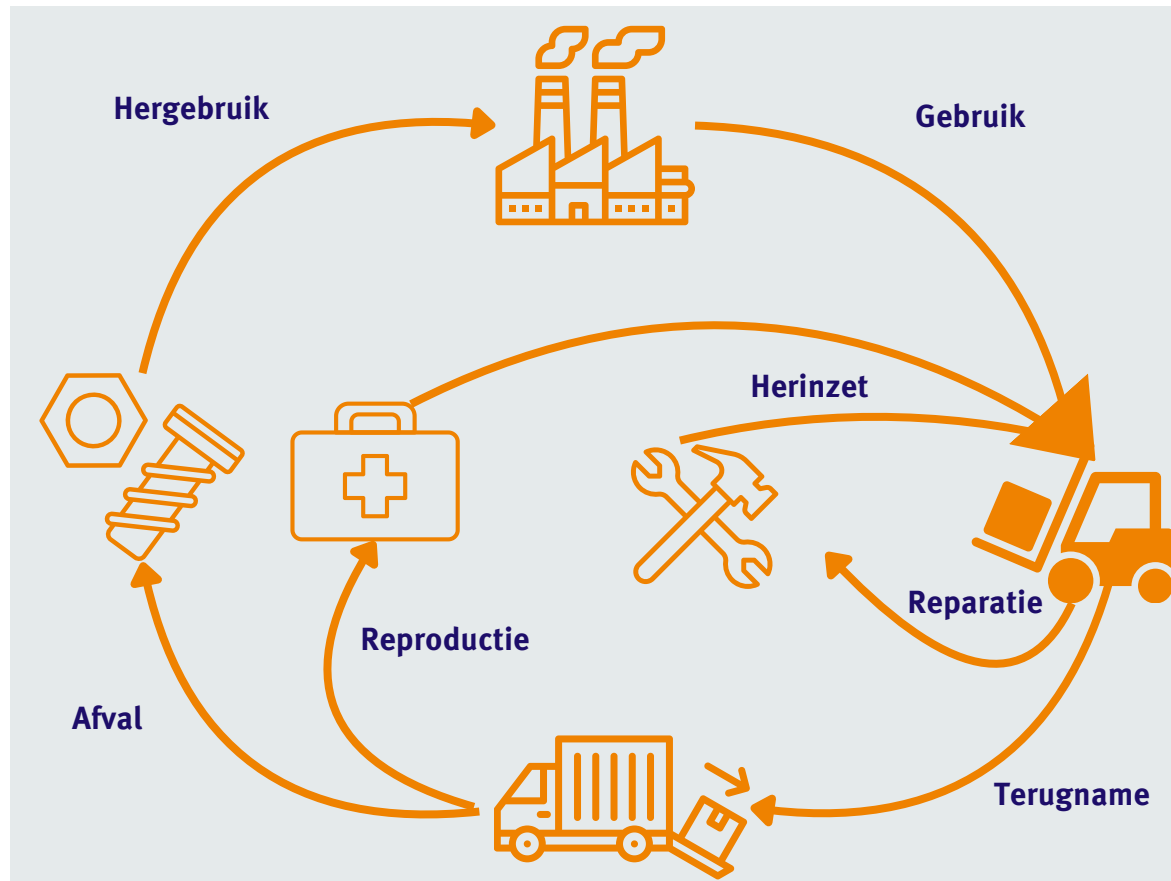
1.2 Samenwerking als sleutel tot succes

De transitie naar een circulaire economie staat niet met de aanstelling van de medewerker op één gemeentelijke afdeling. Een circulaire economie ontstaat pas wanneer binnen en buiten de gemeente diverse disciplines en afdelingen samenwerken om de principes van een circulaire economie effectief toe te passen.

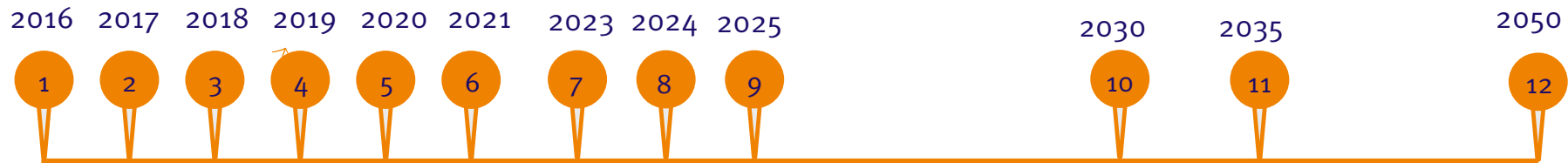
De overgang naar een circulaire economie vraagt om een gezamenlijke aanpak en samenwerking tussen verschillende beleidsgebieden, sectoren en belanghebbenden (zie onderstaande figuur). Dit betekent dat iedereen, van de overheid en bedrijven tot burgers, moet samenwerken om het systeem te laten werken. Dat is van belang omdat het niet alleen voordelen biedt voor het milieu, zoals minder afval en efficiënter gebruik van grondstoffen, maar kan ook economische en sociale voordelen opleveren.

Bijvoorbeeld, het kan zorgen voor nieuwe banen en bijdragen aan economische groei doordat er nieuwe markten en innovaties ontstaan.

Figuur 6: Samenwerken in de circulaire economie



2. Doelen en ambities



1. **Rijksbrede programma 'Nederland Circulair in 2050'**
2. Grondstoffenakkoord
3. Transitie agenda's
4. Uitvoeringsprogramma's
5. EU actieplan (Green Deal) / Provinciale transitie agenda's
6. Regionale handreiking CE
7. Nationaal programma CE 2023-2030
8. **Regionale visie CE / Oldenzaalse visie CE**
9. Regionaal actieplan CE / Oldenzaals actieplan CE
10. **50% minder gebruik van grondstoffen**
11. Economische waardering
12. **Een economie zonder afval**

Hier staat u nu!

Figuur 7: Tijdlijn doelen en ambities

2.1 Toelichting op figuur 7: Tijdslijn doelen en ambities

1. Rijksbrede programma

Het Rijksbrede programma Nederland Circulair in 2050 laat zien hoe onze economie in 2050 kan veranderen naar een duurzame, helemaal circulaire economie. Het programma vertelt wat er nodig is om beter en slimmer om te gaan met grondstoffen, producten en diensten.

2. Grondstoffenakkoord

In januari 2017 hebben 180 partijen in Den Haag het Grondstoffenakkoord ondertekend. Dit akkoord bevat afspraken om de Nederlandse economie te laten draaien op herbruikbare grondstoffen.

3. Transitieagenda's

Samen met partners die het Grondstoffenakkoord ondertekend hebben, stelt de Rijksoverheid vijf

transitieagenda's op voor belangrijke sectoren en ketens. Deze sectoren en ketens spelen een cruciale rol in onze economie, maar leggen ook een aanzienlijke druk op het milieu. Elke transitieagenda beschrijft hoe de betreffende sector tegen 2050 circulair kan worden en welke stappen daarvoor nodig zijn.

4. Uitvoeringsprogramma's

Het kabinet heeft het programma vertaalt naar de vijf transitieagenda's naar concrete acties en projecten. Het programma wordt elk jaar aangescherpt naar de laatste ontwikkelingen. Het geeft een overzicht van recente ontwikkelingen en de CE en een mix van maatregelen om anders om te gaan met grondstoffen.

5+7. Europese, nationaal en provinciale agenda

In maart 2020 bracht de Europese Commissie het Actieplan circulaire

economie uit, als onderdeel van de Europese Green Deal. Dit plan is in Nederland omgezet in het Nationaal Programma Circulaire Economie (NPCE). Een van de ambities binnen dit programma is dat Nederland in 2030 50% minder primaire grondstoffen gebruikt, als een eerste stap naar een volledig circulaire economie in 2050.

Samen met stakeholders vertaalt de provincie Overijssel de Nationale Transitieagenda's naar provinciale kansen. Samen met het bedrijfsleven, onderwijsinstellingen, onderzoeksorganisaties, beleidsmakers en het bestuur, wordt gewerkt aan een economische impuls voor de regio. Overijssel stimuleert bedrijven om te investeren in digitalisering, innovatie en duurzaamheid, waardoor hun productiviteit en efficiëntie toenemen en hun afzetmarkt groeit. Dit verbetert de concurrentiekracht van Overijsselse ondernemers aanzienlijk.

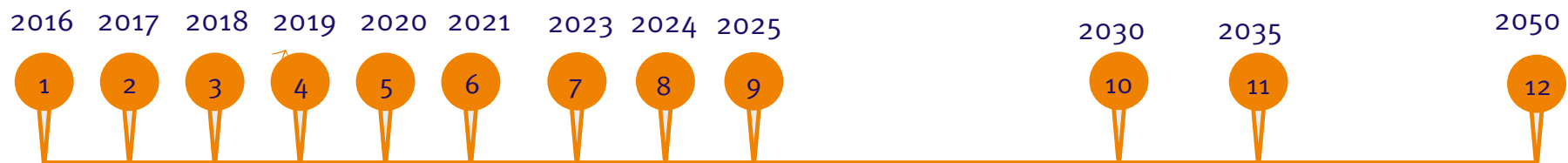


6+8-12. Regionale en Oldenzaalse doelen en ambities

Europese, landelijke en provinciale en lokale ambities moeten een plek krijgen binnen de koers van de gemeente Oldenzaal. Oldenzaal gaat zich o.a. richten op lokale inwoners, bedrijven en organisaties. Daarnaast moeten we als gemeente ook kijken naar onze eigen rol als inkoper, als opdrachtgever in de openbare ruimte en als partner in de gebiedsontwikkeling. Uit het raadsprogramma blijkt dat Oldenzaal zich daarnaast ook gaat richten op haar eigen rol als inkoper

In het raadsprogramma 2022-2026 “Samen vooruit, juist nu” staat het als volgt:

“Het toewerken naar een circulaire economie is een onderdeel van het Klimaatakkoord. De komende periode willen we duiding geven aan de circulaire economie in Oldenzaal, door het opstellen van een visie rondom dit onderwerp. Er moet hierbij aandacht zijn voor wat onze organisatie zelf kan doen, we moeten zelf het goede voorbeeld geven. Dit doen we bijvoorbeeld met ons inkoop- en aanbestedingsbeleid en door circulaire economie in te bedden binnen onze processen en projecten (van ontwerp tot uitvoering). We gaan hierbij van afvalbeleid naar grondstoffenbeleid.”



Figuur 8: To-do lijstje CE

To-do lijstje - CE	
Regionaal:	
2022: Handleiding	✓
2024: Regionale CE visie	✓
2025: Regionaal CE actieplan	
Lokaal:	
2022: Raadsprogramma + programmabegroting 2022 - 2026	✓
2024: Vaststellen regionale visie	✓
2024: Oldenzaalse CE visie	⌚
2025: Oldenzaals CE actieplan	
! Hier staat u nu	

In het volgende hoofdstuk beschrijven we hoe deze ambitie vorm krijgt in Oldenzaal.



3. Oldenzaal gaat circulair

Op weg naar het nieuwe normaal.

In dit hoofdstuk worden drie hoofddoelen gepresenteerd die in deze fase gezamenlijk onderschreven zijn. De doelen zijn geïnspireerd door de nationale doelstellingen en zijn aangevuld met een uniek regionaal hoofddoel. De doelstellingen liggen in het verlengde van de nationale doelstellingen voor circulaire economie. De nationale doelstellingen zijn al in 2015 vastgesteld en met 2030 in zicht, kunnen we stellen dat de 50% circulariteit zeer ambitieus is.

3.1 Toelichting op circulaire doelen

Oldenzaal toont samen met de Twentse gemeenten ambitie en wil dit ook uitstralen. Op dit moment is geen eenduidige monitoring en wordt zowel op regionaal als gemeentelijke schaal samengewerkt om circulariteit meetbaar te maken. Dit kan aanleiding geven om met name de tweede doelstelling bij te stellen (jaartal en/of percentage). Mede afhankelijk van capaciteit en beschikbare middelen zal Oldenzaal ruimte houden in welk

tempo de eerste doelstelling wil bereiken.

Het is belangrijk op te merken dat de tweede doelstelling absoluut is. Dit betekent dat de helft van alle grondstoffen die in 2030 worden ingezet uit hernieuwbare bronnen moeten komen. Hernieuwbare bronnen zijn in dit geval ook abiotische grondstoffen zoals (aard)metalen die we als mens ooit in de kringloop van productie en consumptie hebben gebracht. Ook bijvoorbeeld het recyclen van bestaand plastic (geproduceerd uit fossiele grondstoffen) kan gezien worden als hernieuwbaar.

Naast de twee doelen die hierboven genoemd zijn, is een derde doel toegevoegd. Dit doel legt de nadruk op de economische voordelen van de overgang naar een circulaire economie. Grondstoffen die altijd in de cyclus van productie, consumptie en recycling blijven, behouden hun (economische) waarde.

Gemeente Oldenzaal streeft naar een circulaire economie met een gesloten grondstof- en materiaalkringlopen gebaseerd op hergebruik en hernieuwbaarheid op basis van de volgende doelen:

1. In 2050 heeft Oldenzaal een circulaire economie als gaat om hergebruik van materialen en grondstoffen.
2. In 2030 heeft Oldenzaal het gebruik van niet-hernieuwbare grondstoffen met 50% verminderd.
3. Vanaf 2035 wordt voor 50% van alle grondstoffen en materialen die in een gemeentelijk bezit of onderhoud zijn, periodiek de (markt)waarde vastgesteld.



Zodoende kunnen ze financieel gewaardeerd worden. Dit benadrukt niet alleen het belang van duurzaamheid en efficiënt gebruik van hulpbronnen, maar ook het potentieel voor economische groei en stabiliteit. Door de waarde van grondstoffen te behouden, kunnen bedrijven kosten besparen, nieuwe markten creëren en bijdragen aan een veerkrachtigere economie.

De uitdaging is: hoe wordt de (markt)waarde van grondstoffen en materialen in goederen, gebouwen, wegen en andere objecten in de openbare ruimte bepaald? Om goed inzicht te krijgen is een vertrek(start)punt om een materialenpaspoort op te stellen. Dit paspoort documenteert de grondstoffen en materialen, waardoor hun waarde op elk moment kan worden vastgesteld. Als deze grondstoffen in de kringloop blijven, behouden ze hun (financiële) waarde, omdat ze opnieuw kunnen worden gebruikt.

Dit zorgt ervoor dat grondstoffen en materialen een constante economische waarde behouden, wat bijdraagt aan een duurzame economie.

3.2 Wat doet Oldenzaal al aan circulariteit?

Hoewel het concept van een circulaire economie voor veel mensen nog relatief nieuw is, passen we in ons dagelijks leven en werk al veel van de bijbehorende principes toe. Vaak doen we dit onbewust, zonder dat we daar direct een circulair label aan hangen. Binnen de gemeente zien we dit terug in tal van activiteiten, zoals het hergebruik van materialen bij de aanleg van wegen, het stimuleren van afvalscheiding, en het aanmoedigen van hernieuwbare energieprojecten. Deze circulaire initiatieven zijn onderdeel van onze dagelijkse werkzaamheden en dragen bij aan een duurzamere toekomst.

Hiernaast staan enkele werkzaamheden die we als gemeente standaard uitvoeren en hebben opgenomen in onze dagelijkse taken.

Ondertekening manifest Inkoop

Zo heeft de gemeente Oldenzaal het Manifest Verantwoord Inkoop (MVI) ondertekend. Bij maatschappelijk verantwoord inkopen, ook bekend als duurzaam inkopen, kijken we als gemeente niet alleen naar de prijs van producten of diensten, maar ook naar hun impact op het milieu en sociale aspecten. De gemeente Oldenzaal maakt hiervoor gebruik van de MVI criteria-tool en hanteert landelijke richtlijnen voor duurzaam inkopen.

Uitwisseling met collega-gemeenten

In civiele projecten worden contacten gelegd met andere gemeenten op het moment dat materialen of grondstoffen vrijkomen.



Weliswaar gebeurt dit vaak ad-hoc en blijft het op persoonsniveau en hier liggen dus kansen. Doel is te zoeken naar mogelijkheden voor een standaardisatie op regionaal niveau. Gedacht wordt aan een uitwisseling tussen gemeenten van materialen en materieel zoals straatwerk, bankjes, lantaarnpalen maar ook onze eigen (bv. specialistische) wagenpark.

Afval- en grondstoffen inzameling

Niet alleen bij onze inwoners wordt het restafval en grondstoffen zoals (glas, GFT, koffiekoekjes, papier) ingezameld en zoveel als mogelijk duurzaam verwerkt maar ook in het stadhuis en op de gemeentewerf. Daarnaast wordt aandacht besteed aan het duurzaam gebruik van koffieautomaten en het drukwerk.

Samenwerking Twente

De gemeente Oldenzaal is aangesloten bij Betonketen Twente. Dit is een netwerk van Twentse gemeenten en bedrijven dat samenwerkt aan CO₂-arm en circulair beton. Binnen dit netwerk wordt kennis gedeeld en worden

innovaties ondersteund.

Duurzaam rioolonderhoud

Bij rioolrenovatie kan relining worden gebruikt. Hierbij wordt een polyester kous in de oude buis geplaatst, waardoor een nieuwe, sterke buis ontstaat die 50 tot 70 jaar meegaat. Deze methode is duurzamer en stoot minder CO₂ uit dan het volledig vervangen van de buis. Kunststof buizen die niet gerelined kunnen worden gerecycled door de leverancier

Hergebruik van groen en onderhoud van straatmeubilair

Soms is het nodig om een boom te kappen, maar deze boom krijgt een nieuwe bestemming, bijvoorbeeld als klim- en speelboom op schoolpleinen. Ook het groen uit de openbare ruimte wordt bewerkt, zodat het weer gebruikt kan worden als grondverbeteraar. Straatmeubilair, zoals banken en picknicktafels, gaat langer mee door goed onderhoud. In de winter wordt een deel van dit meubilair in de werkplaats gerepareerd en verbeterd. Dit verlengt de levensduur en in het

voorjaar wordt het meubilair weer teruggeplaatst.



3.3 In gesprek met...

Tijdens de raadsessies die we gehad hebben in februari en oktober zijn uiteenlopende onderwerpen besproken zoals ook beschreven in de Inleiding. We hebben vooral stil gestaan wat circulaire economie nu inhoudt en wat de denkrichtingen zijn om daar te komen. Vijf invalshoeken zijn toen gepresenteerd en gedefinieerd en worden verder uitgewerkt in het volgende hoofdstuk. Wat we opgehaald hebben als input hebben we hieronder beschreven en geprobeerd om het te categoriseren. Daarnaast hebben we ook denkrichtingen meekregen en die komen terug in het volgende hoofdstuk ter afsluiting.

Van klein naar groot

De gemeente Oldenzaal wil graag de visie helder uitdragen. Daarom start de verandering intern en streven we naar hoge, haalbare en circulaire ambities in de projecten. Aangezien dit niet altijd direct mogelijk is voor alle lopende en toekomstige projecten, ligt de focus op

de korte termijn op een klein aantal projecten. Deze aanpak geeft de tijd en ruimte om te experimenteren en innoveren, zodat deze projecten in de toekomst als voorbeeld kunnen dienen.

Lokaal versus mondiaal

Verschillende belangen en stakeholders spelen een rol. Door bepaalde partijen worden doelen nagestreefd die niet bijdragen, of zelfs haaks staan op de circulaire economie. Zoals een verdienmodel gebaseerd op zoveel mogelijk verkoop van producten. Het sluiten van een keten is meestal onmogelijk op kleine, lokale schaal en daarom zullen er altijd op regio- en zelfs op wereldniveau samenwerkingen zijn. Als overheid hebben we de rol van aanjager en verbinder. En uiteraard hebben we een voorbeeldfunctie. Net zoals bij de energietransitie, kan de overheid deze ambitie niet waarmaken zonder producent en gebruiker. Onze invloed is bij verschillende invalshoeken daardoor beperkt en onze voorbeeldfunctie des te belangrijker.

Effectieve communicatie

Vanwege de beperkte invloed die we bij een aantal invalshoeken hebben, is effectieve communicatie over circulaire economie cruciaal. Het is belangrijk om een duidelijke en consistente boodschap te delen met alle stakeholders om hen te inspireren en te motiveren. Daarnaast moet intern worden gecommuniceerd over de gemaakte keuzes en de onderbouwing ervan. Vaak is het immers niet direct zichtbaar hoe duurzaam of circulair iets is geproduceerd, dus transparantie over deze processen is essentieel.

Proberen en informatie delen

Op dit moment zijn alle lagen van de overheden aan het zoeken en pionieren hoe circulaire economie vorm moet krijgen. Vooralsnog is er geen algemene strategie of oplossing. Afwachten is geen optie, omdat daarmee te veel grondstoffen verloren gaan. We weten wel wat circulaire economie inhoudt en probeer dit dan ook mee te nemen in het werk en in ons dagelijkse leven.



4. De vijf invalshoeken

De route naar een circulair Oldenzaal

Op gemeentelijk niveau onderscheiden we vijf invalshoeken om de circulaire ambities te realiseren. Twee invalshoeken richten zich op inwoners, bedrijven en organisaties in onze stad. De andere drie invalshoeken hebben specifiek betrekking op onze interne gemeentelijke organisatie.

Hieronder worden de invalshoeken verder toegelicht en wordt afgesloten met denkrichtingen die we als input tijdens de raadsessies hebben opgehaald. Deze input wordt verder uitgewerkt voor het nog op te stellen Oldenzaals actieplan. Tijdens de sessies is duidelijk aangegeven dat er grote verschillen zijn in de invloed op circulariteit, en ligt het zwaartepunt van de doelen en bijbehorende strategie niet overal op dezelfde plek.

Focus moet vooral zijn op de invalshoeken waar we als gemeente invloed op hebben.



Figuur 9: De invalshoeken

Inwoners

In de overgang naar een circulaire economie spelen inwoners en huishoudens een cruciale rol, met name in de fase van duurzaam gebruik en consumptie, wat resulteert in huishoudelijk afval. Het gemeentelijk beleid heeft zich traditioneel gericht op het scheiden en recyclen van waardevolle stromen zoals glas, papier, karton, PMD en GFT, met als doel de hoeveelheid restafval te verminderen. De Oldenzaalse doelstelling is een recyclepercentage op het huishoudelijk afval per inwoner van 60% in 2030 en 65% in 2035, waarbij het streven van 50 kg restafval in 2030 voor een Afvalloos Twente niet wordt losgelaten. Het accent ligt echter op kwaliteit en niet op kwantiteit. Deze focus op afvalscheiding en recycling kan worden gezien als een tussenstap naar een circulaire economie, oftewel een keteneconomie met recycling. De volgende stap voor inwoners en huishoudens is duurzaam gebruik, wat inhoudt dat inwoners worden aangespoord tot afvalpreventie en duurzame consumptie.

Duurzame consumptie omvat initiatieven zoals

- repair-cafés;
- ambachtencentra;
- kringloopwinkels;
- lokale herstelbedrijvigheid;
- gemeenschappelijk gebruik van gereedschappen;
- voedsel- en buurboekenkasten;
- lokale marktplaatsen voor resterende bouwmaterialen;
- verpakkingsarme supermarkten;
- nee-nee stickers;
- zelf composteren.

Denk hierbij ook aan manieren waarbij producenten hun producten na gebruik terugnemen, zoals statiegeldsystemen. Het succes van deze overgang vereist samenwerking van producenten en gemeenten om consumenten te helpen;

- -producenten hebben een verantwoordelijkheid om hun producten duurzaam te maken en na gebruik terug te nemen;

-gemeenten kunnen hierbij ondersteunen door beleid te maken dat dit mogelijk maakt.

Voor huishoudens betekent dit dat het afvalbeleid verandert in een grondstofbeleid.

Denkrichting:

Meer focus op de kwaliteit van de ingezamelde grondstofstromen zodat de stromen ook geschikt zijn voor verder verwerking en vervolgens toegepast worden in nieuwe producten.

DEELECONOMIE

EN DAN GAAN

WE OOK

ONZE DROMEN

DELEN

amsterdam@loesje.nl

www.loesje.nl

Loesje

Bedrijven en organisaties

Dit beleid richt zich op het stimuleren en ondersteunen van bedrijven richting een duurzame productie met de sluiting van grondstofkringlopen. Dit kan doordat bedrijven in productieketens met andere bedrijven te gaan samenwerken.

Net als bij inwoners kijken we ook hier naar de output van afval- en grondstoffen stromen wat bij bedrijfsvoering vrijkomt. Bedrijven kunnen onderzoek verrichten hoe de interne dienstverlening loopt en hoe het bedrijfsafval wordt ingezameld. Welke stromen kunnen vervolgens nog gescheiden worden die voldoende kwaliteit hebben voor recycling. Daarbij moet ook aandacht zijn voor afvalpreventie en duurzame consumptie. Vanuit EU-regelingen moeten ondernemers straks verplicht rapporteren op het bredere thema duurzaamheid. Hierdoor worden ondernemers getriggerd om ook over hun eigen (duurzame) bedrijfsvoering na te denken.

Gemeenten zijn belangrijke opdrachtgevers en partners voor bedrijven en organisatie. Denk aan de aanschaf en plaatsen van een simpel bankje in een park, het beheer en onderhoud van de openbare ruimte, aanschaf van bureau stoelen en banken, hard- en software tot aan grootschalige ingrepen, zoals de aanleg van wegen.

Omdat een gemeente de CE-ambities wilt realiseren kan dit een effect hebben voor het anders (inhoudelijk) wegzetten van een werk of een dienstverlening.

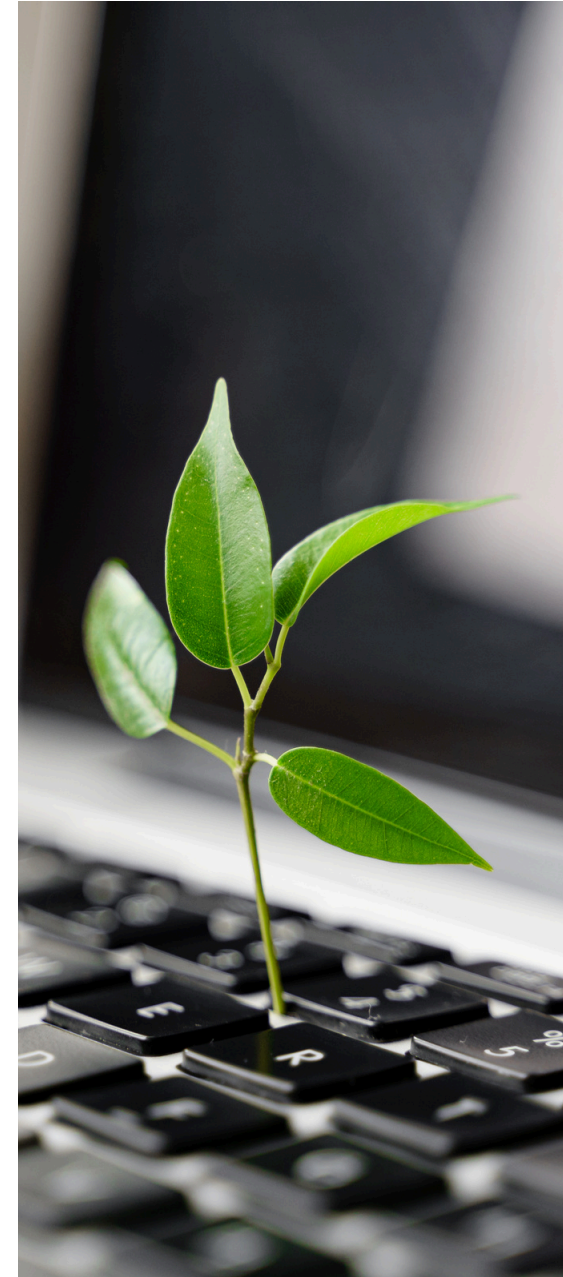


Dus bij aanbestedingen kunnen gemeenten beslissen in hoeverre duurzaamheids- en circulaire economiecriteria een rol spelen. Deze duurzaamheids- en circulaire criteria moeten concurreren met andere factoren, zoals de prijs van de aanbidding. Het is daarom cruciaal voor gemeenten om zorgvuldig na te denken over welke circulaire criteria opgenomen wordt in het aanbestedingsproces want dit is van directe invloed op de (lokale) inschrijvers.

Daarnaast worden de landelijke en regionale ontwikkelingen voor biobased bouwen op de voet gevolgd. Biobased materialen worden uit landbouwgewassen gewonnen en zijn daarmee de tegenhanger van deze traditionele bouwmaterialen. Het biedt nieuw perspectief voor de boeren en zorgt voor een lagere CO₂-uitstoot bij de bouw. In de gemeente Oldenzaal zijn weinig agrariërs, maar het is wel mogelijk om de keten in zijn geheel en/of afname te stimuleren.

Denkrichtingen:

- In welke mate hebben bedrijven en organisatie behoefte aan ondersteuning vanuit de gemeente op gebied van circulair ondernemen (bv circulaire sloop)?
- Werk nauw samen met interne en externe partijen en benut ook de expertise van kennis- en onderwijs instellingen. Gedacht kan worden aan een circulaire ambacht centrum waar alle functies bij elkaar komen.



Gemeente: inkoop

Bij de inkoop van goederen, diensten en werken (gemeente in haar rol als consument) heeft duurzaamheid al langer zijn plek. Uitgangspunten met betrekking tot CE wordt steeds meer toegepast bij aanbestedingen. Voorbeelden op dit gebied zijn de inkoop van kantoormeubilair, koffievoorziening, verduurzaming van dienstauto's en de aanbesteding van de inzameling en afvoer van afval bij gemeentelijke locaties. Wel moet nog goed nagedacht worden of en hoe circulariteit een plek kan krijgen binnen welke aanbesteding.

Deze invalshoek staat dus in verbinding met de volgende invalshoek waarbij werken zoals infrastructuur en andere aanpassingen in de openbare ruimte, aanbesteed en ingekocht worden. Vergeleken met andere afdelingen werkt de afdeling Inkoop van de gemeente Oldenzaal al volop aan het thema circulariteit.

Het college van Burgermeester en Wethouders hebben het Manifest

Verantwoord Inkopen ondertekend.

Op dit moment mist een uitwerking (actieplan) van het Manifest. Een actieplan bevat doelen om meer circulair in te kopen. Daarbij biedt het kansen om een circulaire economie nog beter te verankeren in de gemeentelijke organisatie. Daarvoor is het cruciaal dat de afdeling Inkoop de collega's die zich bezighouden met gebiedsontwikkeling en het inrichten en beheren van de openbare ruimte volop betreft bij het actieplan MVOI.

Het is van belang dat de afdeling inkoop actief deelneemt aan de regionale werkgroep circulaire economie. Het doel van deze CE-werkgroep is om de verschillende ontwikkelingen met elkaar te delen en op elkaar af te stemmen, om het zo ook verder in de organisatie te laten doorwerken. Verder is het noodzakelijk om van elkaar te leren en voortgang te boeken. Een collega van de afdeling Inkoop zou hiervoor een aanjager kunnen zijn, omdat hij/zij binnen de afdeling Inkoop verantwoordelijk is

voor het thema 'circulaire economie'. Zo zou de afdeling kunnen nadenken over hoe de markt in Oldenzaal wordt gestimuleerd om met een circulaire oplossing te komen.

Denkrichting:

We moeten zelf het goede voorbeeld geven, dus we moeten andere afdelingen ondersteunen en adviseren bij inkoop van goederen, diensten en werken.

Gemeente: Openbare Ruimte

Gemeenten spelen een cruciale rol als opdrachtgevers voor infrastructuur- en bouwprojecten in de publieke ruimte. De gemeente is ontwerper, inrichter en beheerder. Deze verantwoordelijkheid wordt gedeeld met andere overheidsinstanties zoals Rijkswaterstaat, provincies en waterschappen. Voordat het proces tot een aanbesteding komt, is er een fase van ontwerp en vormgeving. Gedurende deze fase hebben gemeenten de mogelijkheid om de mate waarin duurzaamheid en circulaire economie worden geïntegreerd in de ontwerpen en bestekken te bepalen.

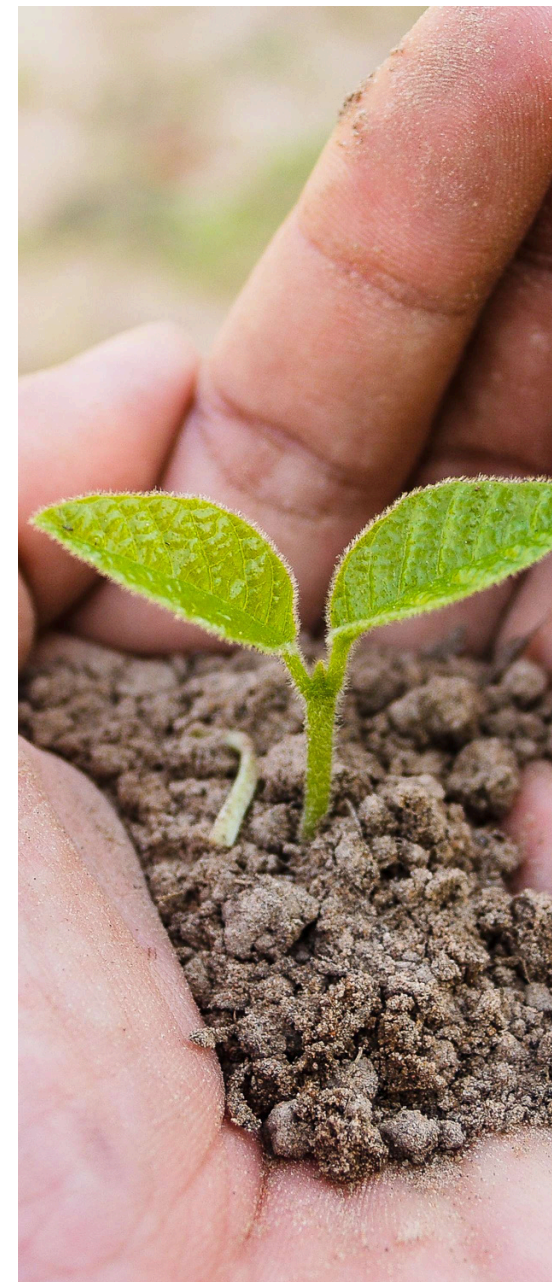
De keuzes die gemeenten maken met betrekking tot duurzaamheid en circulaire economie worden vastgelegd in de aanbestedingscriteria. Deze criteria concurreren vervolgens met



andere factoren, zoals de aanneemprijs, tijdens de beoordeling van de aanbiedingen. Dit geldt zowel voor grote als kleine opdrachten die betrekking hebben op het beheer en onderhoud van de openbare ruimte. Hierdoor hebben gemeenten een aanzienlijke invloed op de manier waarop duurzaamheid en circulaire economie worden doorgevoerd in publieke projecten en hoe deze principes worden gewogen ten opzichte van andere beoordelingscriteria.

Denkrichtingen:

- Hoe sterk moet CE een plek krijgen in het proces van ontwerp tot aan de implementatie van projecten?
- Ook aandacht hebben voor de volgende fase namelijk het beheer en onderhoud van de openbare ruimte



Gemeente: Gebiedsontwikkeling

In z'n algemeenheid formaliseert en stuurt de gemeente met omgevingsplannen de ontwikkeling van gebieden binnen haar gemeentegrenzen. Dit wordt voorafgegaan door participatie en samenwerking met allerlei maatschappelijke partners met hun ideeën over hoe betreffende gebieden tot (her)ontwikkeling gebracht kunnen worden. Zowel in het proces, als in het omgevingsplan zelf, kan het thema circulaire economie aandacht krijgen door (beleids)richtlijnen te ontwikkelen onder de noemer "circulaire gebiedsontwikkeling". Een vervolgstap is dat de gemeente met haar vestigingsbeleid voor bedrijven criteria ten aanzien van circulaire economie opneemt, als bedrijven zich in de gemeente willen vestigen.

We maken hier onderscheid tussen publieke en niet-publieke gebiedsontwikkeling, namelijk:

- Publieke gebiedsontwikkelingen gebeuren meestal door de gemeente, soms in samenwerking met andere overheden. Het gaat hier vooral om woningbouwlocaties en bedrijventerreinen. Daarvoor zijn veel grondstoffen en materialen nodig. Het gaat het in de meeste gevallen om projecten waar de gemeente eigenaar van de grond is. De afdeling Realisatie en Ontwerp van de gemeente Oldenzaal is betrokken waar het de openbare ruimte betreft.
- Daarnaast zijn er niet-publieke gebiedsontwikkelingen, waarbij de gemeente minder invloed heeft. Daarbij gaat het om ontwikkelingsprojecten door marktpartijen en woningbouw corporaties. De gemeente heeft hier op het gebied van circulaire economie de mogelijkheid om proces innovaties en ontwikkeling van de markt te stimuleren.

Bij het ontwikkelen van gebieden zijn verschillende mogelijkheden om circulaire eisen te stellen.

Voor een circulaire economie is het belangrijk dat er uitgangspunten, criteria en richtlijnen worden vastgesteld voor projectontwikkeling. Als de gemeente eigenaar is van de grond, kan zij privaatrechtelijke eisen stellen aan circulariteit. Wanneer de grond echter is uitgegeven, heeft de gemeente een beperktere rol. Grondbezit wordt gezien als een collectieve bron die in de toekomst herbruikbaar is, waarbij de gemeente verantwoordelijk is voor de lange termijn, terwijl gebruikers vaak kortetermijnbelangen hebben.

Denkrichting:

Welke circulaire afspraken moeten worden toegepast bij de ontwikkeling van gebieden voor wonen, werken, recreatie, landbouw en natuur? Zo is het mogelijk dat er circulair gebiedsgericht gestuurd kan worden.



5. Hoe nu verder?

Wat gebeurt er na het vaststellen van de visie?

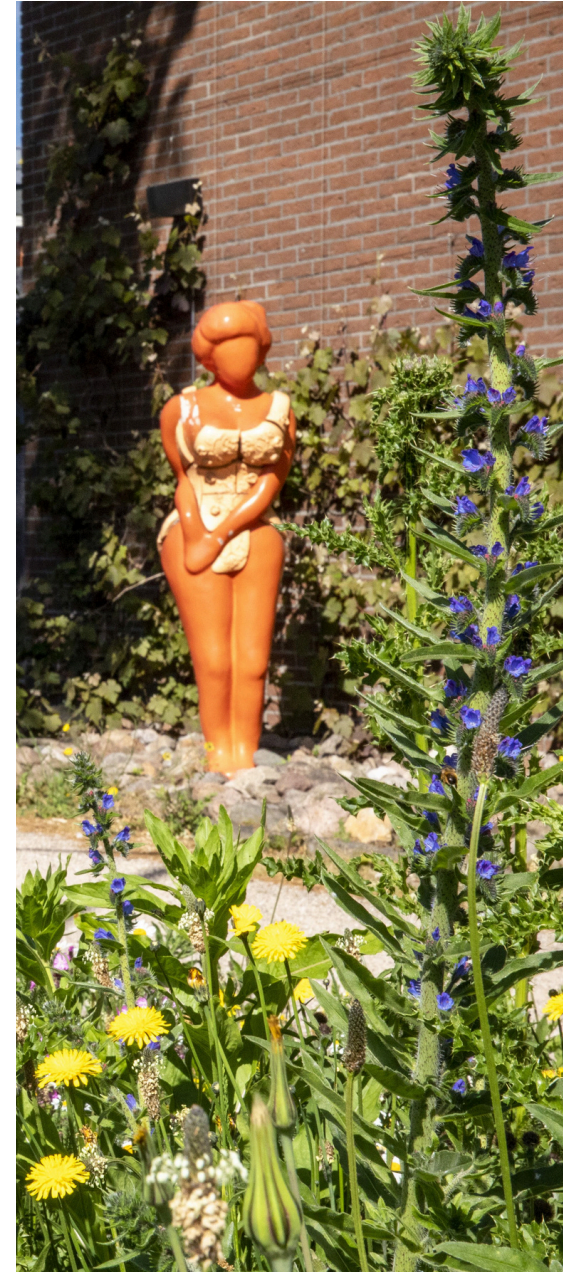
De visie geeft richting aan en focus op de gestelde doelen en ambities, maar heeft nog geen financiële gevolgen. De visie is niet vrijblijvend, maar legt zich ook nog niet vast op keuzes voor specifieke maatregelen. Door de visie zorgen we ervoor dat de opgenomen uitgangspunten waar nodig en mogelijk meegenomen worden bij de integrale afwegingen die gemaakt worden bij projecten en processen.

Regionaal Actieplan

De volgende stap in dit proces is om een regionaal actieplan samen met de 14 Twentse gemeenten op te stellen. Dit plan zal concrete strategieën, doelstellingen en acties bevatten om de principes van de circulaire economie te bevorderen en te implementeren binnen de regio. Het is een belangrijke stap om de intenties en ambities van de regionale CE-visie om te zetten in praktische maatregelen en initiatieven.

Het opstellen van een RAP biedt de gelegenheid om de samenwerking tussen gemeenten te versterken, synergiën te identificeren en gezamenlijke doelen na te streven. Het is ook een kans om belanghebbenden uit alle sectoren van de samenleving te betrekken bij het vormgeven van de circulaire economie in de regio.

Door deze gezamenlijke inspanningen kan de gemeente Oldenzaal samen met de Twentse gemeenten een leidende rol spelen in de overgang naar een meer duurzame en veerkrachtige economie, wat uiteindelijk ten goede zal komen aan zowel het milieu als de gemeenschap als geheel.



Oldenzaals Actieplan

De volgende stap in dit proces is dat een Oldenzaals actieplan opgesteld wordt waarvan de basis gelegd is in het regionaal actieplan. Dit actieplan wordt uitgewerkt om bij te dragen aan het tijdig behalen van de doelen zoals beschreven in de deze visie.

Een nog op te stellen actieplan zal concreter zijn; daarin worden keuzes vastgelegd en er wordt inzicht gegeven in de benodigde middelen. De speerpunten en doelen uit deze visie vormen de basis van dit actieplan. Door de omvangrijkheid van de transitie kunnen we de situatie over meer dan een paar jaar niet accuraat genoeg inschatten.

We stellen doelen voor de korte termijn en evalueren deze doelen regelmatig. Dit doen we elk jaar om te zorgen dat we de nieuwste inzichten gebruiken en ons op de juiste zaken richten om onze ambities te behalen. Dit actieplan kan ook gebruikt worden voor andere

(gemeentelijk) visies en beleidstukken waar CE een onderdeel van moet kunnen zijn. Uiteindelijk gebruiken we deze visie en het actieplan ook als input voor de Omgevingsvisie van Oldenzaal.





Colofon

Uitgever

Gemeente Oldenzaal

Auteur

Erik Posthumus

Concept & Creatie

Daisy Oosterbaan

Demi Bodde

Marije van der Veen

Met dank aan onze Oldenzaalse collegae

Jeroen Buitenweg, Linda Rutgers, Gerben Janssen,

Simone te riet, Rob Kloppers, Ruud Alferink,

Vanessa Wijnbergen, Gijs Huttenhuis

Druk

Eerste druk

Contactgegevens

gemeente Oldenzaal

Ganzenmarkt1,

7571 CD Oldenzaal

info@oldenzaal.nl

(05 41) 58 81 11

Copyright

Als u iets wilt gebruiken of van dit document dan graag eerst contact opnemen met de gemeente Oldenzaal.

november 2024